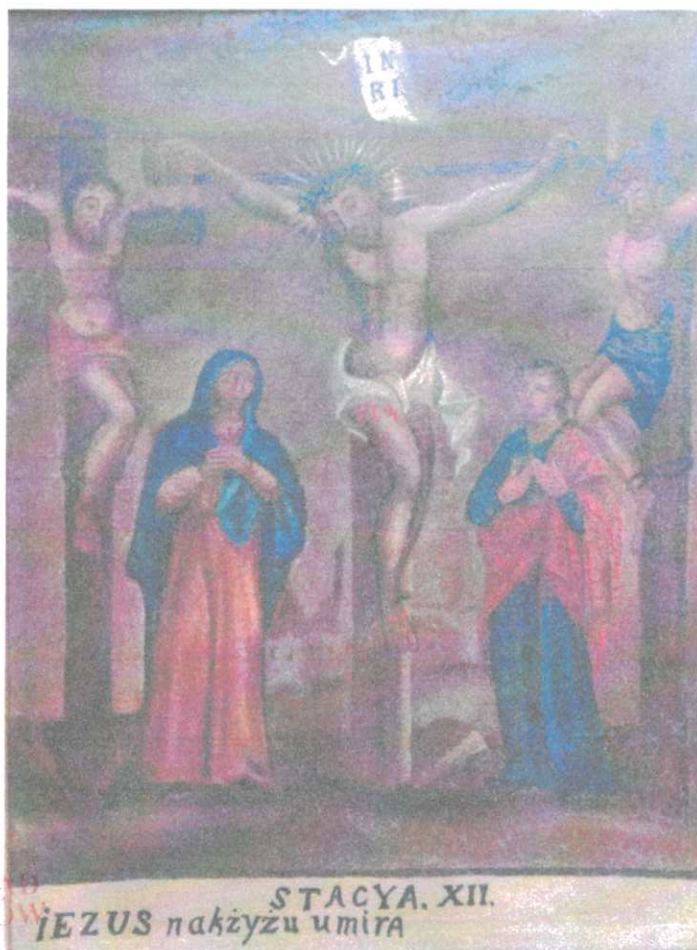


**PROGRAM PRAC KONSERWATORSKICH
CZTERNASTU STACJI DROGI KRZYŻOWEJ W KOŚCIELE
PARAFIALNYM P.W. PODWYŻSZENIA KRZYŻA ŚWIĘTEGO W
KSIĘŻPOLU**



WOJEWÓDZKI URZĄD
OCHRONY ZABYTKÓW
w Zamościu
DELEGATURA w Zamościu
ul. St. 100 0-00 00 71

ZAŁĄCZNIK

do pisma / postanowienia / decyzji
organu ochrony zabytków

znak IR. III. 5144. 16. 1. 2023

z dnia 12. 12. 2023

Autor programu prac konserwatorskich i restauratorskich:

mgr Danuta Majewska – konserwator dzieł sztuki

Kraków 2023

**Z up. Lubelskiego Wojewódzkiego
Konserwatora Zabytków**

**mgr inż. arch. Algiera Hutyra
Kierownik Delegatury w Zamościu**

**KONSERWACJE DZIEŁ SZTUKI
PRACE BUDOWLANE DANUTA MAJEWSKA**

mgr Danuta Majewska

ul. Mariana Domagały 33D/23, 30-741 Kraków
NIP: 679-101-44-95 REGON: 350623371
+48 500 235 311 majewskadanuta@interia.pl

Danuta Majewska

1. KARTA IDENTYFIKACYJNA

A. DANE PRZED KONSERWACJĄ

RODZAJ:

Droga Krzyżowa

CZAS POWSTANIA:

XVIII w.

AUTOR, WARSZTAT, SZKOŁA

NN

DATA I NUMER WPISU DO REJESTRU ZABYTEKÓW

23.06. 1988r. B - 274

MIEJSCE PRZECHOWYWANIA/LOKALIZACJA:

Kościół parafialny p.w. Podwyższenia Krzyża Świętego w Księżpolu

WŁAŚCICIEL:

Kościół parafialny p.w. Podwyższenia Krzyża Świętego w Księżpolu

TECHNIKA:

plótno , olej

WYMIARY:

Wysokość 1,7 m

Szerokość 1,0m

BIBLIOGRAFIA:

1. Katalog Zabytków Sztuki w Polsce, T. VIII, z.3, s.18
2. Budzyński Z. „Sieć parafialna prawosławnej diecezji Przemyskiej na przełomie XV i XVI wieku”. Polska – Ukraina 1000 lat sąsiedztwa, Przemyśl, 1990. T.1, str. 144;
3. Słownik geograficzny Królestwa Polskiego i innych krajów słowiańskich, Warszawa, 1883, T. 4. s. 830;
4. Saładiak A. „Pamiętki i zabytki kultury ukraińskiej w Polsce”, Warszawa, 1993;
5. Zabytki Architektury i budownictwa w Polsce. Województwo Zamojskie 48. Ośrodek dokumentacji zabytków, Warszawa, 1991, s. 48;

6. Paulina Cynalewska-Kuczma, *Architektura cerkiewna Królestwa Polskiego narzędziem integracji z Imperium Rosyjskim*, Poznań: Wydawnictwo Naukowe Uniwersytetu Adama Mickiewicza, 2004, s. 140.

7. D. Kawalko, *Cmentarze województwa zamojskiego*, Państwowa Służba Ochrony Zabytków, Zamość 1994, s. 114-116.

B. DANE O KONSERWACJI

INWESTOR:

Parafia p.w. Podwyższenia Krzyża Świętego w Księżpolu

ul. Kościelna 50

23 – 415 Księżpol

ZLECENIODAWCA:

Parafia p.w. Podwyższenia Krzyża Świętego w Księżpolu

1. ZAGADNIENIA HISTORYCZNE

Pierwsze udokumentowane wzmianki o istnieniu prawosławnej cerkwi Podwyższenia Krzyża Pańskiego w Księżpolu pochodzą z dokumentów podatkowych z roku 1507. Prawdopodobnie drewniana świątynia prawosławna została wzniesiona jednak dużo wcześniej. Nowa, drewniana świątynia **unicka** została zbudowana dla mieszkańców Księżpola, którzy byli Rusinami, z fundacji Zamoyskich w 1679 roku (w 1588 Księżpol znalazł się w dobrach Jana Zamoyskiego a następnie Ordynacji Zamojskiej). Kolejna unicka cerkiew w Księżpolu powstała w latach 1855-1857 na miejscu starszej świątyni z fundacji Konstantego Zamoyskiego. Była to siedziba miejscowej parafii. Od roku 1875 parafia w Księżpolu w wyniku likwidacji unickiej diecezji chełmskiej przez władze carskie, ponownie funkcjonowała jako prawosławna, wchodząc w skład chełmsko-warszawskiej eparchii Rosyjskiej Cerkwi Prawosławnej.

W wyniku działań zbrojnych podczas pierwszej wojny światowej w 1915 roku, świątynia została uszkodzona. Po 1918 roku przejęta została przez Kościół katolicki dla nowo utworzonej w Księżpolu, parafii rzymskokatolickiej pod tym samym wezwaniem. Świątynia remontowana była w 1924 roku. Podczas przystosowywania cerkwi dla nowej parafii, utraciła

wiele charakterystycznych elementów cerkiewnych świadczących o wielowiekowych tradycjach miejscowości i jej mieszkańców, wprowadzając w ich miejsce dotychczas lokalnie nieznane zwyczaje i styl urządzenia świątyni. W 1937 roku wysiłkiem miejscowej społeczności prawosławnej w Księżpolu zbudowano drewnianą cerkiew, która została zburzona w 1938 roku w ramach akcji niszczenia świątyń prawosławnych na Chełmszczyźnie i Południowym Podlasiu. W okresie drugiej wojny światowej (w latach 1941-1945) w Księżpolu funkcjonowała reaktywowana prawosławna parafia.

Budynek kościoła jest budowlą trójnawową, na planie krzyża z zakrystią i niewielką wieżyczką nad nawą. Ołtarz główny z obrazem św. Antoniego z Padwy i figurą Chrystusa na Krzyżu powstał w 1952. Inne elementy wyposażenia świątyni to - stacje Drogi Krzyżowej z XVIII w./ przeniesione przed 1939 rokiem z cerkwi w Tarnogrodzie/, monstrancja, na chórze organy pochodzenia unickiego. Zabytkowymi elementami znajdującymi się w świątyni z okresu, gdy funkcjonowała jako cerkiew są chrzcielnica z poł. XVIII wieku oraz żyrandol z XIX wieku.

2. OPIS, ANALIZA FORMY, FUNKCJI I TREŚĆ

Czternaście stacji drogi krzyżowej pierwotnie przechowywane w Tarnogrodzie obecnie stanowią integralne wyposażenie kościoła parafialnego **p.w. Podwyższenia Krzyża Świętego w Księżpolu**, które powstały w XVIII wieku

Stacje drogi krzyżowej przedstawiają w sposób symboliczny odtworzenie drogi Jezusa na śmierć poprzez ukrzyżowanie, zdjęcie z krzyża i złożenie go do grobu. Na czternastu obrazach malowanych olejno na płótnie artysta przedstawił sceny:

1. **Pan Jezus na śmierć skazany.** Obraz przedstawia Chrystusa stojącego przed Pilatem, odczytującym wyrok. Chrystus w otoczeniu trzech żołnierzy z których jeden prowadzi go na łańcuchu. Kompozycja utrzymana w brunatnej tonacji barwnej. U dołu inskrypcja: /STACJA I JEZUS NAŚMIERĆ OSĄDZONY ODPUST ZUPEŁNY/
2. **Pan Jezus bierze krzyż na ramiona swoje.** Na osi głównej w centrum stojąca postać Chrystusa, której żołnierze nakładają na ramiona krzyż. W tle fragment architektury miasta i stojące postaci żołnierzy. Obraz o kompozycji monochromatycznej w odcieniach brązów, granatu i czerwieni. U dołu inskrypcja: / STACJA II JEZUS BIERZE KRZYŻ NA RAMIONA SWOIE/
3. **Pierwszy upadek Jezusa.** Obraz o kompozycji centralnej na pierwszym planie przedstawia postać Chrystusa upadającego pod ciężarem krzyża w otoczeniu popychających go żołnierzy i

oprawców. Utrzymany w zimnej tonacji kolorystycznej z przewagą brązów i szarości. U dołu inskrypcja: **/STACJA III JEZUS UPADA POD KRZYŻEM RAZ PIERWSZY/**

4. **Jezus spotyka swą matkę.** Obraz przedstawia Chrystusa niosącego krzyż i prowadzonego przez trzech żołnierzy. Przed Chrystusem stoi Maria i św. Jan Ewangelista. W tle wzgórze i zachmurzone niebo. Kompozycja barwna monochromatyczna utrzymana w odcieniach brązu i granatu. U dołu napis: **/STACJA IV JEZUS SPOTYKA MATKĘ SWOJĄ/**
5. **Szymon Cyrenejczyk pomaga nieść krzyż Jezusowi.** Obraz przedstawia grupę figuratywną z Chrystusem na pierwszym planie prowadzonego przez trzech żołnierzy z maczuchami i biczami w ręku. Chrystusowi pomaga nieść krzyż Szymon Cyrenejczyk. Kompozycja barwna utrzymana w monochromatycznych odcieniach brązu, rozjaśniona szarobiałymi elementami uzbrojenia żołnierzy. W tle ciemnobrązowe wzgórze i granatowe niebo. U dołu napis: **STACJA V JEZUSOWI KRZYŻ POMAGA NIEŚĆ CYRENEJCZYK**
6. **Święta Weronika ociera twarz Jezusa.** Obraz przedstawia Chrystusa niosącego krzyż w otoczeniu bijących go biczami żołnierzy. Przed Chrystusem stoi św. Weronika podająca chustę do otarcia twarzy. Kompozycja barwna monochromatyczna utrzymana w odcieniach brązów. U dołu napis: **/STACJA VI JEZUSOWI TWARZ NAJŚWIĘTSZĄ OCIERA WERONIKA/**
7. **Jezus upada pod krzyżem po raz drugi.** Obraz przedstawia na pierwszym planie postać Chrystusa przygniecione go ciężarem krzyża. Nad Chrystusem żołnierze próbujący biciem zmusić do powstania. W tle fragmenty architektury miasta. Obraz utrzymany w zimnej monochromatycznej tonacji kolorystycznej z przewagą brązów i szarości. U dołu napis: **/STACJA VII JEZUS DRUGI RAZ UPADA POD KRZYŻEM/**
8. **Jezus pociesza płaczące niewiasty.** Obraz przedstawia Chrystusa trzymającego na ramieniu krzyż, przy nim stoi dwóch żołnierzy, bijących go po plecach biczami. Przed Chrystusem klęczą kobiety trzymające za ręce dzieci. W tle wzgórze i zachmurzone niebo. Dominująca kolorystyka to brązy, szaty kobiet i żołnierzy granatowe, chusty i ubrania dzieci białe. U dołu napis: **STACJA VIII JEZUS NAUCZA PŁACZĄCE NAD SOBĄ MARTONY**
9. **Trzeci upadek Jezusa.** Obraz przedstawia klęczącego pod ciężarem krzyża Chrystusa, zmuszanego do powstania przez żołnierzy. W tle wzgórze i zachmurzone niebo. Kompozycja barwna monochromatyczna w odcieniach brązu i granatu. U dołu napis: **/STACJA IX JEZUS TRZECI RAZ UPADA POD KRZYŻEM /**
10. **Jezus z szat obnażony.** Obraz przedstawia Chrystusa stojącego na pierwszym planie i obdzieranego przez dwóch oprawców z szat. Trzeci stoi za nim i trzyma krzyż. Tonacja obrazu monochromatyczna utrzymana w tonacji brązów i czerwieni. U dołu napis: **/STACJA X JEZUS Z SZAT SWOICH OBNAŻONY/**

- 11. Jezus przybity do krzyża.** Obraz przedstawia Chrystusa leżącego na drzewie krzyża . Pochyleni nad nim dwaj oprawcy przybijają dłonie Jezusa do krzyża . Trzeci stoi za nim wsoarty na włócznie.. W tle wzgórze i zachmurzone niebo. Kompozycja barwna utrzymana w odcieniach brązu i przytłumionej czerwieni. U dołu napis: **/STACJA XI JEZUSA DO KRZYŻA PRZYBIYAYĄ/**
- 12. Jezus umiera na krzyżu.** Na pierwszym planie kompozycji wiszący na krzyżu Chrystus, u stóp którego stoją Matka Boska i św. Jan Ewangelista . Po bokach Chrystusa wiszą na krzyżach dwaj łotrzy. Kompozycja barwna obrazu utrzymana w przytłumionych odcieniach brązu ,czerwieni i granatu. U dołu napis: **/STACJA XII JEZUS NA KRZYŻU UMIERA/**
- 13. Jezus zdjęty z krzyża.** Kompozycja całopostaciowa. Na pierwszym planie postać Chrystusa w pozycji półsiedzącej z głową odchyloną na lewe ramię. Korpus na wysokości pasa okryty białym perizonium . Za Chrystusem Matka Boska w pozycji siedzącej podtrzymuje martwe ciało Chrystusa. Ubrana w niebieski płaszcz i ciemnoróżową suknię z głową uniesioną ku górze. Prawą dłonią podtrzymuje biały całun, lewą przyciska do serca. Za MB widoczna część krzyża. Po lewej stronie stojąca postać św. Jana w ciemno zielonej sukni i różowym płaszczu przerzuconym przez lewe ramię. Obraz utrzymany w ciemnej tonacji kolorystycznej z przewagą brązów i czerwieni. U dołu napis: **/STACJA XIII JEZUS Z KRZYŻA ZŁOŻONY/**
- 14. Jezus złożony do grobu.** Obraz przedstawia Chrystusa leżącego na marach we wnętrzu półkolistej niszy arkadowej . Nagi Chrystus leży na białoszarym całunie. Cała kompozycja utrzymana w zimnej tonacji kolorystycznej z przewagą brązu i granatu. U dołu napis:**/STACJA XIV JEZUS W GROBIE ZŁOŻONY/**

4. TECHNIKA WYKONANIA

Czternaście niezależnych obrazów drogi krzyżowej wykonane zostały na płótnie w technice olejnej. Ramy wtórne wykonane z drewna złożone.

5. STAN ZACHOWANIA I PRZYCZYNY ZNISZCZEŃ

Płótno obrazów bardzo osłabione - uległo w dużym stopniu utlenieniu, co spowodowało znaczne zmniejszenie jego wytrzymałości mechanicznej - jest w wielu miejscach popękane, występują małe i duże ubytki płótna. W wielu miejscach obrazów widoczne poważne ubytki warstwy malarskiej, obecnie prymitywnie przemalowane oraz przetarcia. Podobrazie zetłale, kruche, w stanie destruktu. Dublowane w technice woskowo żywicznej. Krosna malarskie poluzowane. Widoczne sfałdowania obrazów w części dolnej. Na brzegach drobniejsze odpryski warstwy malarskiej.

Powierzchnia lica obrazów zabrudzona, matowa i postarzała. Powodem tak złego stanu zachowania obrazu są nieodpowiednie warunki ekspozycji oraz brak profilaktyki konserwatorskiej. Na powierzchni oślepy werniks.

Ramy pokryte imitacją złota mocno zoksydowane.

6. WYTYCZNE I ZAŁOŻENIA KONSERWATORSKIE

Informacje uzyskane w wyniku przeprowadzonych wstępnych badań konserwatorskich, obrazów oceny stanu ich zachowania i przyczyny zniszczeń oraz w oparciu o budowę technologiczną obiektów umożliwiają sformułowanie ogólnych założeń i propozycji postępowania konserwatorskiego:

- należy przeprowadzić pełną konserwację techniczną i estetyczną stacji drogi krzyżowej przywracając jej pierwotne walory techniczne i estetyczne.

W zakresie konserwacji technicznej:

- obrazy

Celem konserwacji jest wzmocnienie strukturalne oryginalnego płótna w dużym stopniu zetlałego oraz uszkodzonego mechanicznie; stąd też przewiduje się usunięcie starego „dublażu”, który już nie spełnia swoich funkcji wzmacniających oraz podklejenie obrazu nowym płótnem. Konieczne jest zlikwidowanie odkształceń płótna i ponowne napięcie na nowe, specjalistyczne krosna .

- ramy

Zaprojektować i wykonać nowe ramy stylistycznie nawiązujące do czasu powstania obrazów /XVIIIW./ Projektu uzgodnić WUOZ w Zamościu.

W zakresie konserwacji estetycznej

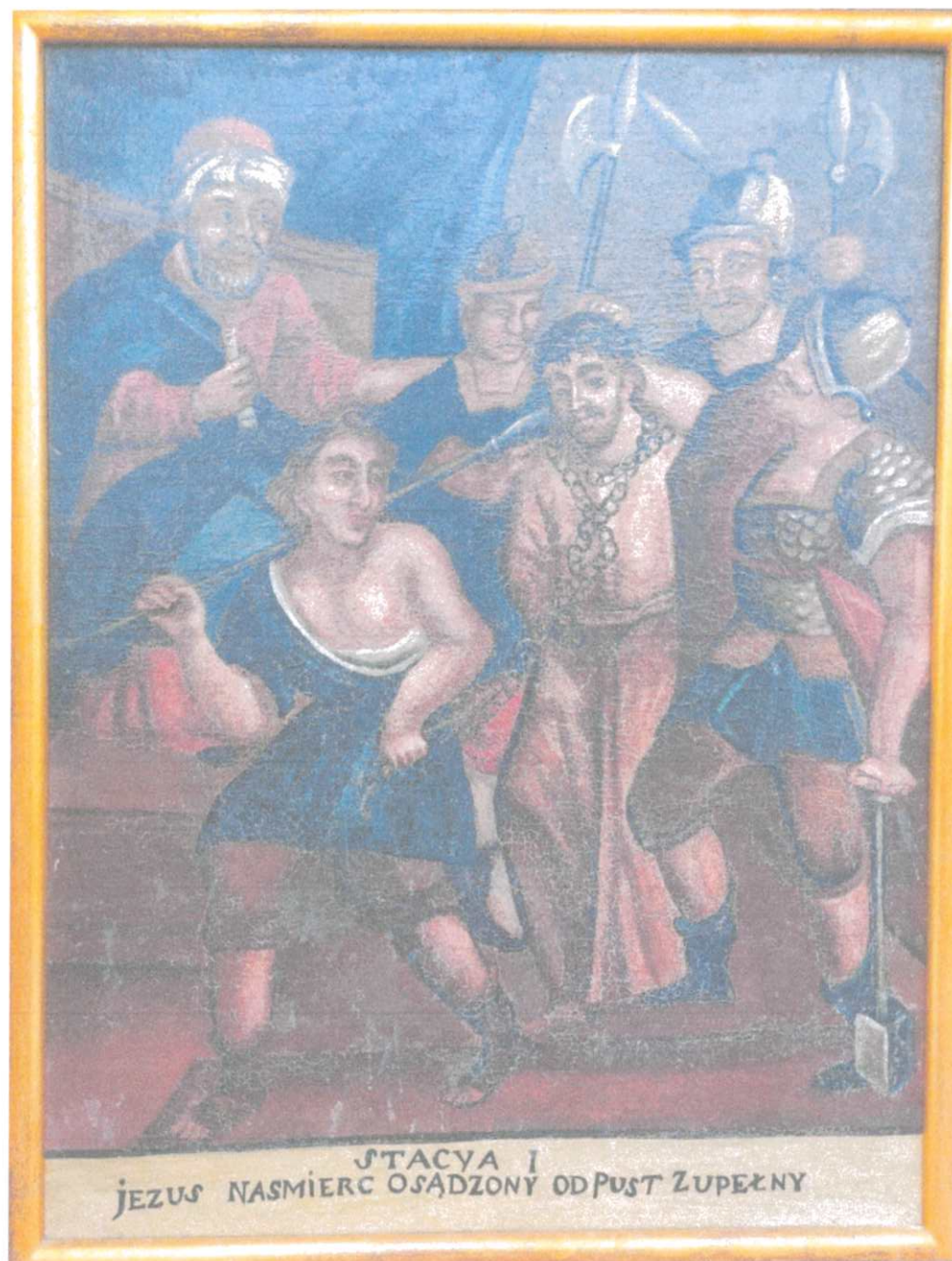
Konserwacja ma również przywrócić malowidłom funkcje estetyczne obecnie osłabione przez pociemniałe punktowania, werniksy oraz przemalowania, zabrudzenia i reperacje widoczne na krawędziach płócien. Ze względu jednak na duże zniszczenia oryginału, do usuwania przemalowań należy podejść selektywnie - usuwając je częściowo, rozważyć ewentualnie zachowanie dawnych łąt i rekonstrukcji na nich wykonanych. Widoczne duże uszkodzenia w

centralnych obszarach obrazu oraz bardzo liczne uszkodzenia na krawędziach np. od gwoździ. Prace powinny być poprzedzone badaniami konserwatorskimi i prowadzone w oparciu o ich wyniki. Rekonstrukcja powinna dotyczyć tych obszarów powierzchni, gdzie oryginalna warstwa nie zachowała się, lub jest zachowana śladowo.

7. PROGRAM PRAC KONSERWATORSKICH DLA 14 OBRAZÓW DROGI KRZYŻOWEJ

1. Delikatne odkurzanie powierzchni za pomocą zmiotek ze strusich piór i miękkich pędzli.
2. Wykonanie dokumentacji fotograficznej ukazującej stan zachowania obiektów przed przystąpieniem do prac konserwatorskich.
3. Delikatne wydobycie obrazów z ram,
4. Wykonanie wstępnej konsolidacji najsilniej łuszczącej się warstwy malarskiej a zarazem zabezpieczenie lica obrazów za pomocą bibuły japońskiej na wodnym roztworze polialkoholu winylu (Brenntag, Niemcy) nanoszonym miękkim pędzlem.
5. Poddanie dezynfekcji odpowiednim preparatem biobójczym, obojętnym dla warstwy malarskiej (np. p-chloro-m-krezol w olejku terpentynowym i acetonie), pozostawienie do czasu zniszczenia żywotności drobnoustrojów w szczelnej komorze foliowanej.
6. Wykonanie badań konserwatorskich; sondaży i odkrywek stratygraficznych, wykonanie wstępnych badań nieniszczących na identyfikację pigmentów (analiza fluorescencyjna),
7. Rozdublowanie i wyprostowanie pofalowanej powierzchni płótna.
8. Konsolidacja łuszczącej się warstwy malarskiej za pomocą żywicy akrylowej (np. Plexisol P 550, C.T.S., Włochy).
9. Usunięcie zabrudzeń powierzchniowych z powierzchni werniksu, których nie udało się usunąć przez omiatanie (środki powierzchniowo czynne, np. Vulpex, Picreator, Anglia, Włochy; środki enzymatyczne, C.T.S., Włochy).
10. Usunięcie pociemniałego werniksu za pomocą rozpuszczalników i ich mieszanin (benzyna lakowa, aceton, alkohol).
11. Selektywne usuwanie przemałowań za pomocą rozpuszczalników i ich mieszanin, gotowych preparatów (np. na bazie preparatu Contrad 2000, C.T.S., Włochy; benzyna lakowa, aceton, alkohol) oraz metodami mechanicznymi.
12. Wykonanie reperacji lokalnych płótna - sklejenie rozdarć, wklejenie na nowo na styk płóciennych łąt, z wykorzystaniem płótna o parametrach zbliżonych do płótna oryginalnego.
13. Wykonanie dublażu - podklejenie oryginalnego płótna nowym płótnem na klej Beva 371 (C.T.S., Włochy), na stole dublażowym, z pozostawieniem odpowiedniego zapasu płótna w obrębie krajk.

14. Wypełnienie ubytków gruntu odpowiednio dobranym kitem sporządzonym na bazie kredy pławionej oraz spoiwa emulsyjnego (kit wiedeński). Opracowanie powierzchni kitów (metodami mechanicznymi).
15. Naciągnięcie płócien na krosna malarskie ruchome dające możliwość rozbicia ich klinami.
16. Zabezpieczenie warstwy oryginalnej warstwy malarskiej oraz wyrównanie chłonności kitów przez nałożenie werniksu retuszarskiego (np. Lefranc&Bourgeois, błyszczącego).
17. Podmalowanie kitów w technice akwareli (np. HoradamAquarell, Schmincke). Uzupełnienie ubytków warstwy malarskiej i przetrąć (farby żywiczne, np. GamblinConservationColors, U.S.A, RestauroMaireri, Włochy).
18. Zabezpieczenie warstwy malarskiej przez nałożenie werniksu końcowego (np. Lefranc&Bourgeois, satynowego).
19. Wykonanie dokumentacji konserwatorskiej.



Kościół parafialny pw. Podwyższenia Krzyża Świętego w Księżpolu, obraz stacja I - Jezus na śmierć osądzony, płótno olej, XVIIIw., fot.2023r.



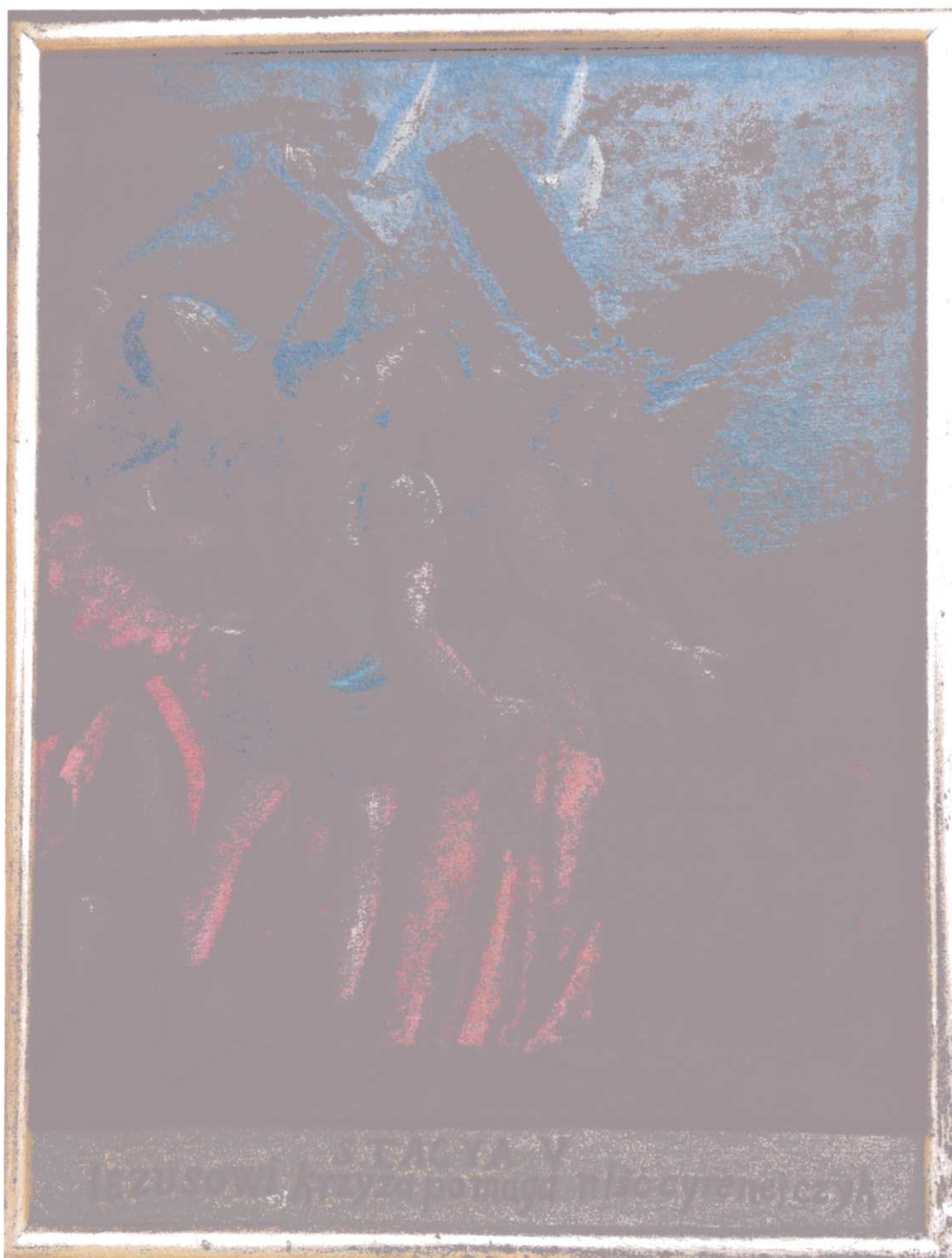
Kościół parafialny pw. Podwyższenia Krzyża Świętego w Księżpolu, obraz stacja II – Jezusbierze krzyż na ramiona swoje , płótno olej, XVIII w., fot.2023r.



Kościół parafialny pw. Podwyższenia Krzyża Świętego w Księżpolu, obraz stacja III – Jezus upada pod krzyżem raz pierwszy, płótno olej, XVIII w., fot.2023r.



Kościół parafialny pw. Podwyższenia Krzyża Świętego w Księżpolu, obraz stacja IV – Jezus spotyka matkę swoją, płótno olej, XVIII w., fot.2023r.



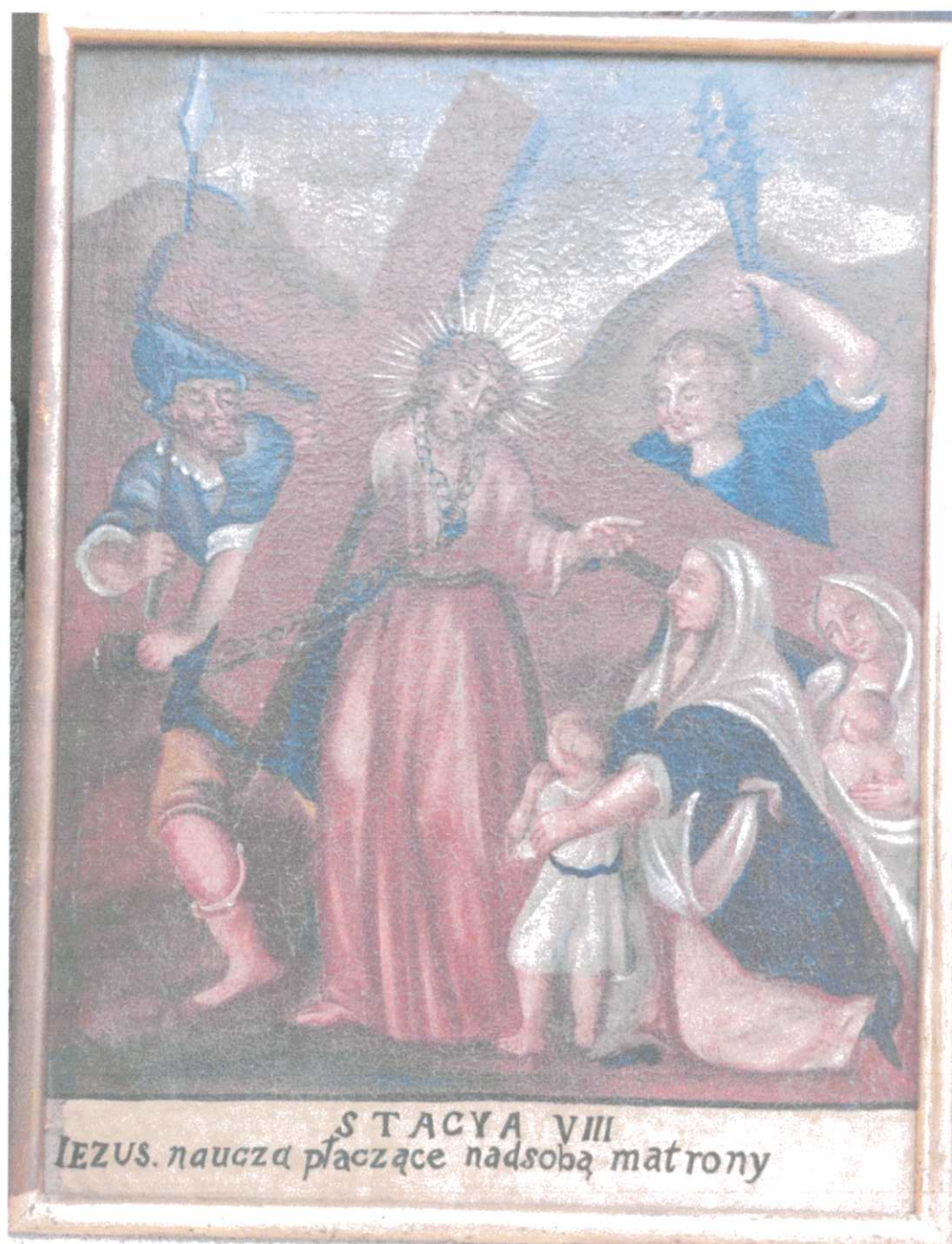
Kościół parafialny pw. Podwyższenia Krzyża Świętego w Księżpolu, obraz stacja V – Jezusowi krzyża pomaga nieść cyrenejczyk, płótno olej, XVIII w., fot.2023r.



Kościół parafialny pw. Podwyższenia Krzyża Świętego w Księżpolu, obraz stacja VI – Jezusowi twarz najświętszą ociera Weronika, płótno olej, XVIII w., fot.2023r.



Kościół parafialny pw. Podwyższenia Krzyża Świętego w Księżpolu, obraz stacja VII – Jezus drugi raz upada pod krzyżem, płótno olej, XVIII w., fot.2023r.



Kościół parafialny pw. Podwyższenia Krzyża Świętego w Księżpolu, obraz stacja VIII – Jezus naucza płaczące nad sobą matrony, płótno olej, XVIII w., fot.2023r.



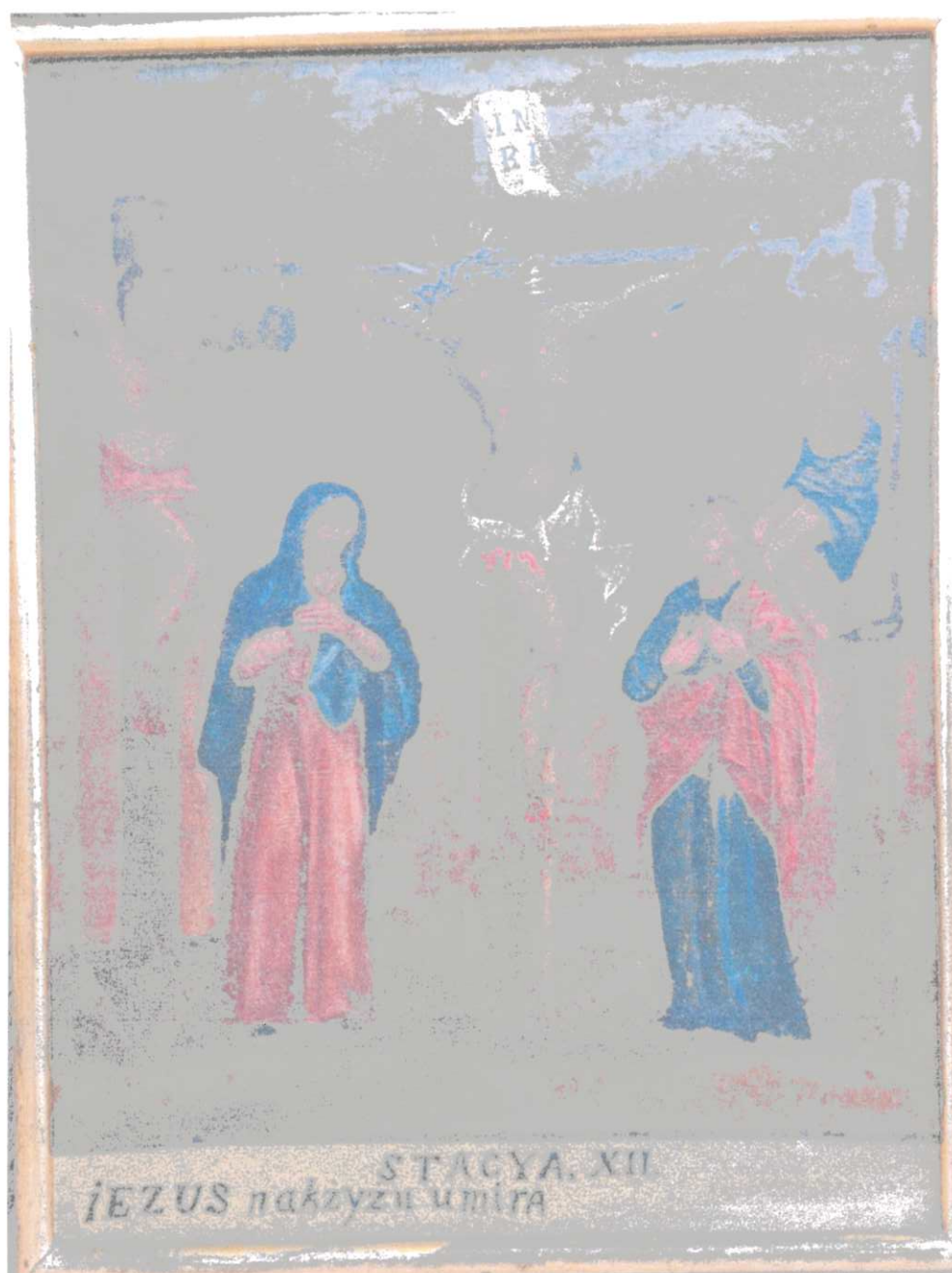
Kościół parafialny pw. Podwyższenia Krzyża Świętego w Księżpolu, obraz stacja IX – Jezus trzeci raz upada pod krzyżem, płótno olej, XVIII w., fot.2023r.



Kościół parafialny pw. Podwyższenia Krzyża Świętego w Księżpolu, obraz stacja X – Jezus z szat swoich obnażony, płótno olej, XVIII w., fot.2023r.



Kościół parafialny pw. Podwyższenia Krzyża Świętego w Księżpolu, obraz stacja XI – Jezusa do krzyża przybijają, płótno olej, XVIII w., fot.2023r.



Kościół parafialny pw. Podwyższenia Krzyża Świętego w Księżpolu, obraz stacja XII – Jezus na krzyżu umiera, płótno olej, XVIII w., fot.2023r.



Kościół parafialny pw. Podwyższenia Krzyża Świętego w Księżpolu, obraz stacja XIII – Jezus z krzyża złożony, płótno olej, XVIII w., fot.2023r.



Kościół parafialny pw. Podwyższenia Krzyża Świętego w Księżpolu, obraz stacja XIV – Jezus w grobie złożony, płótno olej, XVIII w., fot.2023r.



Kościół parafialny pw. Podwyższenia Krzyża Świętego w Księżpolu, odwrocie obrazu, płótno olej,
XVIII w., fot.2023r.