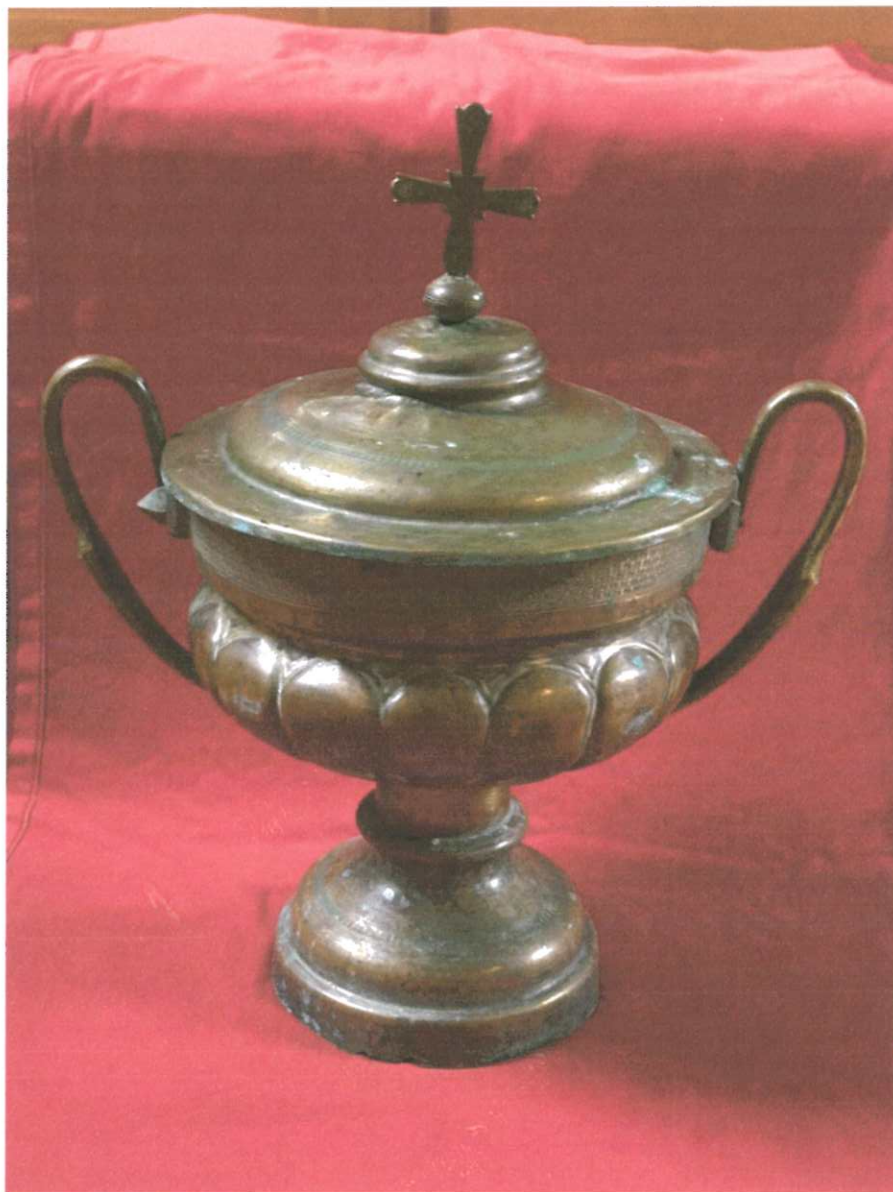


PROGRAM PRAC KONSERWATORSKICH

WAZA

Z KOŚCIOŁA PARAFIALNEGO PW. ŚWIĘTYCH APOSTOŁÓW PIOTRA I
PAWŁA W MAJDANIE STARYM



Z up. Lubelskiego Wojewódzkiego
Konservatora Zabytków
mgr inż. arch. Olgiera Naworyła
Kierownik Delegatury w Zamościu

Autor programu prac konserwatorskich i restauratorskich:

mgr Barbara Woch

Opaka 2024

ZALĄCZNIK
do pisma / postanowienia / decyzji
organu ochrony zabytków
znak Z-III.5183.58.1.2024
z dnia 13.03.2024

**WOJEWÓDZKI URZĄD
OCHRONY ZABYTEKÓW**
w Lublinie
DELEGATURA W ZAMOŚCIU
ul. Staszica 29, 22-400 Zamość
tel./fax 84 638 59 71

ARTEMIS
Konservacja Dziel Sztuki
mgr Barbara Woch
Opaka 1/11A, 37-600 Lubaczów
NIP 7931270774, REGON 387839820
tel. 607803930

1. KARTA IDENTYFIKACYJNA

A. DANE PRZED KONSERWACJĄ

MIEJSCOWOŚĆ:

Majdan Stary

RODZAJ:

Waza

CZAS POWSTANIA:

Pocz. XIX w.

AUTOR, WARSZTAT, SZKOŁA

NN

DATA I NUMER WPISU DO REJESTRU ZABYTKÓW

.....

MIEJSCE PRZECHOWYWANIA/LOKALIZACJA:

Kościół pw. Świętych Apostołów Piotra i Pawła w Majdanie Starym

WŁAŚCICIEL:

Parafia pw. Świętych Apostołów Piotra i Pawła w Majdanie Starym

Majdan Stary 37

23-414 Majdan Stary

TECHNIKA:

Sztancowanie, wyoblanie, repusowanie, odlewanie

WYMIARY:

Wysokość całk. : 45 cm

Czara

Średnica: 42

Wys. 29 cm

Podstawa

Średnica 19 cm

INSKRYPCJE:

brak

B. DANE O KONSERWACJI

INWESTOR:

Parafia pw. Świętych Apostołów Piotra i Pawła w Majdanie Starym

Majdan Stary 23

23-414 Majdan Stary

1.ZAGADNIENIA HISTORYCZNE

Pierwsza wzmianka o świątyni /cerkwi grekokatolickiej/ w Majdanie pochodzi z 1714 roku. Cerkiew ta została zniszczona przez ogień w roku 1790 - razem z plebanią i wszystkimi dokumentami fundacyjnymi. W jej miejscu wybudowano nową drewnianą świątynię pod wezwaniem św. Mikołaja Biskupa.

Przy cerkwi w Majdanie Księżpolskim / Starym / dekanat szczeczeski, istniało "od niepamiętnych czasów" bractwo cerkiewne pw. św. Mikołaja, liczące według wykazu z 2 lipca 1833 r. 10 członków. Według spisu z 1832 parafia liczyła 702 wiernych. Według innego wykazu - z roku 1840 Majdan Księżpolski należał do parafii grekokatolickiej w Soli – a parafia liczyła wówczas 1170 wiernych. W roku 1875, na mocy kasaty unii brzeskiej, cerkiew grekokatolicką zajął Kościół Prawosławny - któremu to w lutym 1919 roku cerkiew została odebrana i konsekrowana na kościół rzymsko-katolicki (parafię erygował ks. bp Marian Fulman).

Przed przejściem cerkwi na kościół rzymsko-katolicki katolicy parafianie należeli administracyjnie do parafii łacińskiej w Puszczy Solskiej (obecnie św. Marii Magdaleny w Biłgoraju). Pierwszym proboszczem parafii rzymsko-katolickiej był ks. Jan Ołdak.

Obecny kościół, pw. św. App. Piotra i Pawła, wybudowano w latach 1903-1906 jako cerkiew prawosławną. W roku 1919 cerkiew została zamieniona na kościół katolicki, rozbudowana w kierunku zachodnim z zachowaniem układu przestrzennego cerkwi. Obecnie jest to budowla drewniana, jednonawowa, konstrukcji zrębowej na planie wydłużonego prostokąta z trójbocznym prezbiterium. Do mniejszego prezbiterium w stosunku do nawy przylegają po lewej i prawej dwie zakrystie. Przy nawie od strony zachodniej kruchta nad którą wznosi się czworoboczna wieża z ośmioboczną kopułą wznoszącą się ku górze z krzyżem na szczycie. Kościół kryty dachem dwuspadowym, pokryty blachą z neobarokową wieżyczką na połączeniu nawy z prezbiterium. Wieżyczka kryta dachem hełmowym z latarnią na sygnaturkę.

2.OPIS, ANALIZA FORMY, FUNKCJI I TREŚĆ

Waza chrzcielna wykonana z blachy mosiężnej, pierwotnie srebrzona. Waza w stylu empire, w formie wazy ustawionej na niskiej stopie, z dwoma uchami. Stopa okrągła, uniesiona, przechodząca w trzon ujęty półwałkiem. Dolna część brzuśca dekorowana pionowymi pukłowaniami, górna zdobiona sztancowanymi kółkami. W połowie wysokości brzuśca wklęsły ćwierćwałek. Po bokach dwa ucha. Pokrywka okrągła, płaska, wyniesiona w części środkowej, zwieńczona spłaszczoną kulą na której ustawiony niewielki krzyż.

3. TECHNIKA WYKONANIA

Sztancowanie, wyoblanie, repusowanie, odlewanie

4. STAN ZACHOWANIA I PRZYCZYNY ZNISZCZEŃ

Stan zachowania zły, wynikający przede wszystkim z naturalnego starzenia się materiałów jak również wieloletniego użytkowania. Całość powierzchni pokryta produktami korozji, pozbawiona warstwy srebrzenia, która zachowała się jedynie szczątkowo. Na powierzchni liczne wgniecenia i deformacje spowodowane uszkodzeniami mechanicznymi powstałymi w trakcie użytkowania.

Wnętrze czaszy pokryte osadem kamiennym powstałym w wyniku przetrzymywania wody w jej wnętrzu.

Waza utraciła swoje pierwotne walory estetyczne i wymaga pilnych prac konserwatorskich, które zatrzymają procesy degradacji metalu oraz przywrócą obiektowi pierwotne walory techniczne i estetyczne.

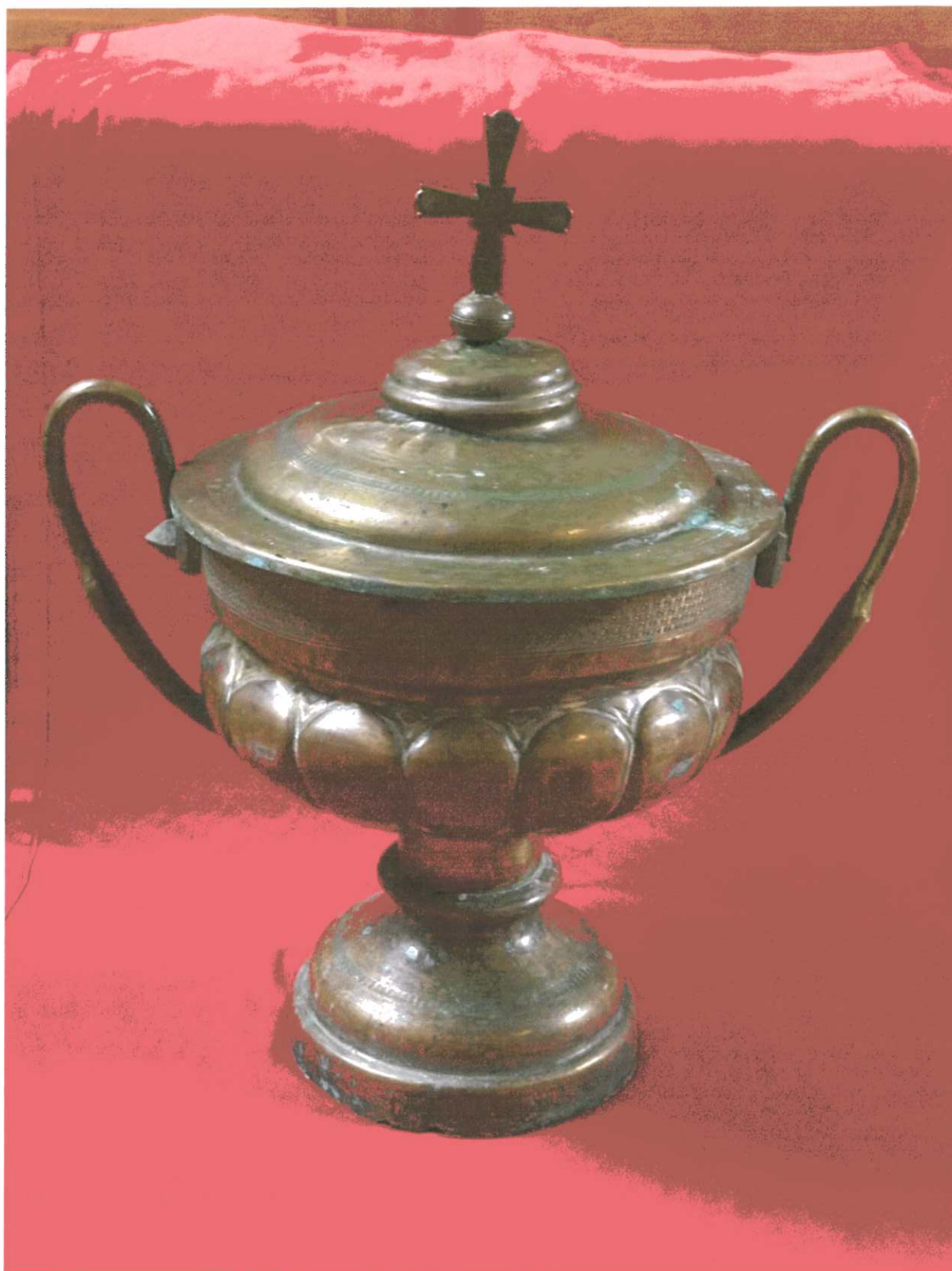
5. WNIOSKI I ZAŁOŻENIA KONSERWATORSKIE

Obecny stan zachowania wazy, wskazuje na konieczność przeprowadzenia pilnych prac konserwatorskich, które pozwolą przede wszystkim na zatrzymanie procesów destrukcyjnych metalu, jak również przywrócenie jej pierwotnych walorów estetycznych.

6. PROGRAM PRAC

1. Demontaż ruchomych elementów obiektu
2. Wyprowadzenie zniekształceń w przypadkach koniecznych.
3. Usunięcie osadu kamiennego metodą chemiczną.
4. Oczyszczenie z produktów korozji metodą chemiczną / kąpiele w 10 % roztworze winianu sodowo-potasowy w NaOH z zachowaniem patyny szlachetnej.
5. Przywrócenie powierzchni wykończenia pierwotnego jako powierzchni polerowanej.
6. Nałożenie inhibitora korozji / benzotriazol /.
7. Nałożenie warstwy zabezpieczającej w postaci dobrej jakości bezbarwnego lakieru akrylowy zabezpieczającego przed kontaktem ze środowiskiem wodnym.

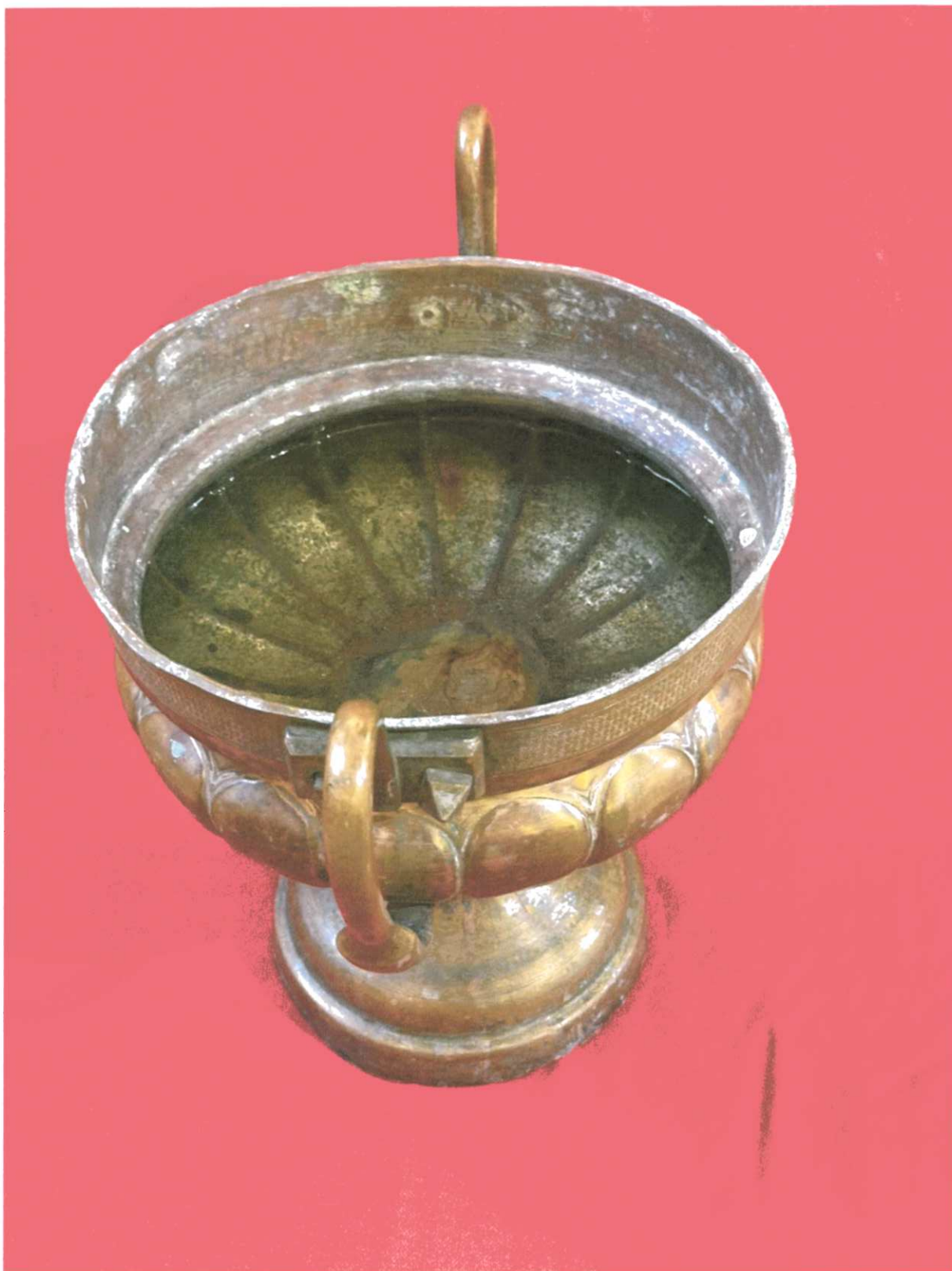
Montaż całości wraz z wykonaniem nowej instalacji elektrycznej.



Kościół pw. Świętych Apostołów Piotra i Pawła w Majdanie Starym, waza chrzcielna, XIX w. stan przed rozpoczęciem prac konserwatorskich, fot. 2024 r.



Kościół pw. Świętych Apostołów Piotra i Pawła w Majdanie Starym, waza chrzcielna, XIX w. stan przed rozpoczęciem prac konserwatorskich, fot. 2024 r.



Kościół pw. Świętych Apostołów Piotra i Pawła w Majdanie Starym, waza chrzcielna, XIX w. stan przed rozpoczęciem prac konserwatorskich, fot. 2024 r.



Kościół pw. Świętych Apostołów Piotra i Pawła w Majdanie Starym, waza chrzcielna, XIX w. stan przed rozpoczęciem prac konserwatorskich, fot. 2024 r.